

## Градостроительный план земельного участка

Градостроительный план земельного участка

№

Р Ф - 33 - 4 - 12 - 2 - 09 - 2024 - 0026

Градостроительный план земельного участка подготовлен на основании

*Заявление от 04.03.2024г. №1586-01-18 от Комитета по управлению имуществом администрации Собинского района Владимирской области в лице председателя комитета Ланцевой Светланы Анатольевны*

(реквизиты заявления правообладателя земельного участка с указанием ф.и.о. заявителя – физического лица, либо реквизиты заявления и наименование заявителя – юридического лица о выдаче градостроительного плана земельного участка)

Местонахождение земельного участка

*Владимирская область*

(субъект Российской Федерации)

*Собинский район,*

(муниципальный район или городской округ)

*МО Асерховское (сельское поселение), д. Михеево*

(поселение)

Описание границ земельного участка:

| Обозначение (номер) характерной точки | Перечень координат характерных точек в системе координат, используемой для ведения Единого государственного реестра недвижимости |           |
|---------------------------------------|--|-----------|
|                                       | X  | Y         |
| 1                                     | 176511.04  | 214515.75 |
| 2                                     | 176513.26  | 214539.20 |
| 3                                     | 176457.76  | 214546.58 |
| 4                                     | 176454.33  | 214524.63 |
| 1                                     | 176511.04  | 214515.75 |

Кадастровый номер земельного участка (при наличии)

33:12:011201:1023

Площадь земельного участка

1297+/- 9 кв. м

Информация о расположенных в границах земельного участка объектах капитального строительства  
отсутствует

Информация о границах зоны планируемого размещения объекта капитального строительства в соответствии с  
утвержденным проектом планировки территории (при наличии)  
отсутствует

| Обозначение<br>(номер) характерной<br>точки | Перечень координат характерных точек в системе координат,<br>используемой для ведения Единого государственного реестра недвижимости |   |
|---|---|---|
|   | X   | Y |
| -   | -   | - |

Реквизиты проекта планировки территории и (или) проекта межевания территории в случае, если земельный  
участок расположен в границах территории, в отношении которой утверждены проект планировки территории  
и (или) проект межевания территории

*Проект планировки не утвержден*

(указывается в случае, если земельный участок расположен в границах территории, в отношении которой утверждены проект  
планировки территории и (или) проект межевания территории)

Градостроительный план подготовлен

Леванова О.А., экономист по планированию ООО «АРТ-БЮРО»

(ф.и.о., должность уполномоченного лица, наименование органа)



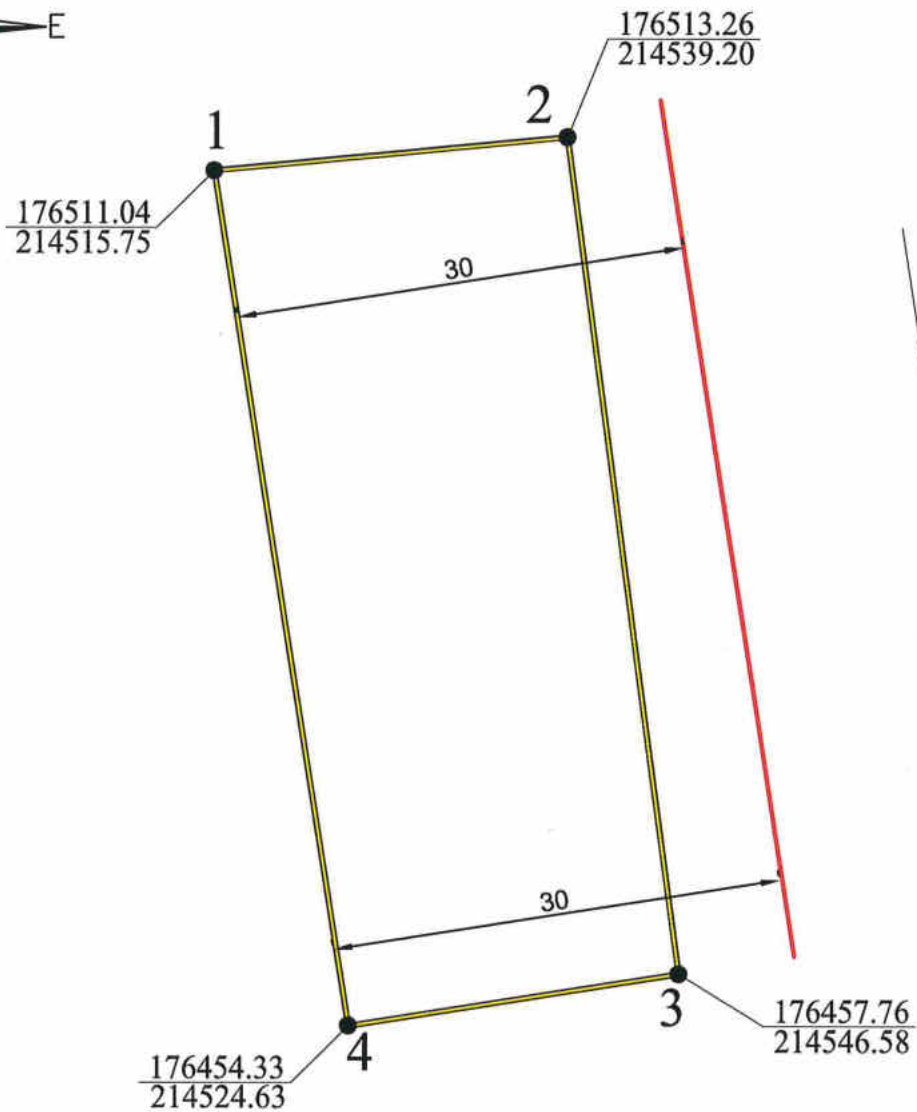
*Леванова* / Леванова О.А. /  
(подпись) (расшифровка подписи)

Дата выдачи




21.03.2024г



(ДД.ММ.ГГГГ)

# Чертеж градостроительного плана земельного участка М 1:500



## Условные обозначения:

|   |  |
|---|--|
|  | Граница земельного участка   |
|  | Зона санитарной охраны действующего водозабора третьего пояса, состоящего из 16 скважин                    |
|  | Противопожарное расстояние до границы лесных насаждений от зданий и сооружений сельских населенных пунктов |

|                |               |      |        |   |      |   |               |      |        |
|----------------|---------------|------|--------|---|------|---|---------------|------|--------|
|                |               |      |        |   |      | Адрес (местоположение): Владимирская обл.,<br>Собинский район, МО Асерховское (сельское поселение),<br>д. Михеево |               |      |        |
| Изм.           | Кол. уч.      | Лист | № док. | Подпись   | Дата | кадастровый номер<br>33:12:011201:1023  | Стадия        | Лист | Листов |
|                |               |      |        |   |      |   | П             | 1    | 1      |
| Зам. директора | Крылова Л.В.  |      |        |  |      | Чертеж градостроительного плана<br>земельного участка М1:500  | ООО"АРТ-БЮРО" |      |        |
| Исполнил       | Леванова О.А. |      |        |  |      |   |               |      |        |

## 1. Чертеж(и) градостроительного плана земельного участка

Чертеж(и) градостроительного плана земельного участка разработан(ы) на топографической основе в масштабе 1: \_\_\_\_\_, выполненной \_\_\_\_\_ (дата, наименование организации, подготовившей топографическую основу).

## Чертеж(и) градостроительного плана земельного участка разработан(ы)

ООО «АРТ БЮРО» от 21.03.2024г

(дата, наименование организации)

**2. Информация о градостроительном регламенте либо требованиях к назначению, параметрам и размещению объекта капитального строительства на земельном участке, на который действие градостроительного регламента не распространяется или для которого градостроительный регламент не устанавливается**  
*Земельный участок расположен в территориальной зоне Ж-1. Установлен градостроительный регламент.*

**2.1. Реквизиты акта органа государственной власти субъекта Российской Федерации, органа местного самоуправления, содержащего градостроительный регламент либо реквизиты акта федерального органа государственной власти, органа государственной власти субъекта Российской Федерации, органа местного самоуправления, иной организации, определяющего, в соответствии с федеральными законами, порядок использования земельного участка, на который действие градостроительного регламента не распространяется или для которого градостроительный регламент не устанавливается**

*«Правила землепользования и застройки муниципального образования Асерховское сельское поселение Собинского района Владимирской области», утверждены Решением Совета народных депутатов МО Асерховское сельское поселение Собинского района № 32/13 от 02.08.2013г. (в ред. №44/9 от 30.07.2020г).*

## 2.2. Информация о видах разрешенного использования земельного участка

### 1. Ж-1 -Зоны застройки индивидуальными жилыми домами.

Жилые зоны образованы в целях создания для населения удобной, здоровой и безопасной среды проживания. Объекты и виды деятельности, непредусмотренные требованиями настоящей статьи, не допускается размещать в жилых зонах.

Данная зона выделена для обеспечения правовых условий формирования кварталов комфортного жилья на территориях застройки при низкой плотности использования территории и преимущественном размещении объектов индивидуального жилищного строительства и жилых домов блокированной застройки.

| Наименование вида разрешенного использования                              | Описание вида разрешенного использования   | Код   |
|---|--|-------|
| <b>Основные виды разрешенного использования</b>                           |  |       |
| Для индивидуального жилищного строительства                               | Размещение жилого дома (отдельно стоящего здания количеством надземных этажей не более чем три, высотой не более двадцати метров, которое состоит из комнат и помещений вспомогательного использования, предназначенных для удовлетворения гражданами бытовых и иных нужд, связанных с их проживанием в таком здании, не предназначенного для раздела на самостоятельные объекты недвижимости);<br>выращивание сельскохозяйственных культур;<br>размещение индивидуальных гаражей и хозяйственных построек | 2.1   |
| Малоэтажная многоквартирная жилая застройка                               | Размещение малоэтажных многоквартирных домов (многоквартирные дома высотой до 4 этажей, включая мансардный);<br>обустройство спортивных и детских площадок, площадок для отдыха; размещение объектов обслуживания жилой застройки во встроенных, пристроенных и встроенно-пристроенных помещениях малоэтажного многоквартирного дома, если общая площадь таких помещений в малоэтажном многоквартирном доме не составляет более 15% общей площади помещений дома   | 2.1.1 |
| Для ведения личного подсобного хозяйства (приусадебный земельный участок) | Размещение жилого дома, указанного в описании вида разрешенного использования с <u>кодом 2.1</u> ;<br>производство сельскохозяйственной продукции;<br>размещение гаража и иных вспомогательных сооружений;<br>содержание сельскохозяйственных животных   | 2.2   |

|   |   |        |
|---|---|--------|
| Блокированная<br>жилая застройка                        | Размещение жилого дома, имеющего одну или несколько общих стен с соседними жилыми домами (количеством этажей не более чем три, при общем количестве совмещенных домов не более десяти и каждый из которых предназначен для проживания одной семьи, имеет общую стену (общие стены) без проемов с соседним домом или соседними домами, расположен на отдельном земельном участке и имеет выход на территорию общего пользования (жилые дома блокированной застройки); разведение декоративных и плодовых деревьев, овощных и ягодных культур; размещение индивидуальных гаражей и иных вспомогательных сооружений; обустройство спортивных и детских площадок, площадок для отдыха | 2.3    |
| Обслуживание<br>жилой застройки                         | Размещение объектов капитального строительства, размещение которых предусмотрено видами разрешенного использования с <u>кодами 3.1, 3.2, 3.3, 3.4, 3.4.1, 3.5.1, 3.6, 3.7, 3.10.1, 4.1, 4.3, 4.4, 4.6, 5.1.2, 5.1.3</u> , если их размещение необходимо для обслуживания жилой застройки, а также связано с проживанием граждан, не причиняет вреда окружающей среде и санитарному благополучию, не нарушает права жителей, не требует установления санитарной зоны   | 2.7    |
| Хранение<br>автотранспорта                              | Размещение отдельно стоящих и пристроенных гаражей, в том числе подземных, предназначенных для хранения автотранспорта, в том числе с разделением на машино-места, за исключением гаражей, размещение которых предусмотрено содержанием вида разрешенного использования с <u>кодом 4.9</u>  | 2.7.1  |
| Бытовое<br>обслуживание                                 | Размещение объектов капитального строительства, предназначенных для оказания населению или организациям бытовых услуг (мастерские мелкого ремонта, ателье, бани, парикмахерские, прачечные, химчистки, похоронные бюро)   | 3.3    |
| Амбулаторно-<br>поликлиническое<br>обслуживание         | Размещение объектов капитального строительства, предназначенных для оказания гражданам амбулаторно-поликлинической медицинской помощи (поликлиники, фельдшерские пункты, пункты здравоохранения, центры матери и ребенка, диагностические центры, молочные кухни, станции донорства крови, клинические лаборатории)   | 3.4.1  |
| Стационарное<br>медицинское<br>обслуживание             | Размещение объектов капитального строительства, предназначенных для оказания гражданам медицинской помощи в стационарах (больницы, родильные дома, диспансеры, научно-медицинские учреждения и прочие объекты, обеспечивающие оказание услуги по лечению в стационаре); размещение станций скорой помощи; размещение площадок санитарной авиации  | 3.4.2  |
| Дошкольное,<br>начальное и среднее<br>общее образование | Размещение объектов капитального строительства, предназначенных для просвещения, дошкольного, начального и среднего общего образования (детские ясли, детские сады, школы, лицеи, гимназии, художественные, музыкальные школы, образовательные кружки и иные организации, осуществляющие деятельность по воспитанию, образованию и просвещению, в том числе зданий, спортивных сооружений, предназначенных для занятия обучающихся физической культурой и спортом)  | 3.5.1  |
| Магазины  | Размещение объектов капитального строительства, предназначенных для продажи товаров, торговая площадь которых составляет до 5000 кв. м  | 4.4    |
| Земельные участки<br>(территории) общего<br>пользования | Земельные участки общего пользования.<br>Содержание данного вида разрешенного использования включает в себя содержание видов разрешенного использования с <u>кодами 12.0.1 - 12.0.2</u>   | 12.0   |
| Улично-дорожная<br>сеть                                 | Размещение объектов улично-дорожной сети: автомобильных дорог, трамвайных путей и пешеходных тротуаров в границах населенных пунктов, пешеходных переходов, бульваров, площадей, проездов, велодорожек и объектов велосипедной и инженерной инфраструктуры; размещение придорожных стоянок (парковок) транспортных средств в границах городских улиц и дорог, за исключением предусмотренных видами разрешенного использования с <u>кодами 2.7.1, 4.9, 7.2.3</u> , а также некапитальных сооружений, предназначенных для охраны транспортных средств  | 12.0.1 |
| Благоустройство<br>территории                           | Размещение декоративных, технических, планировочных, конструктивных устройств, элементов озеленения, различных видов оборудования и оформления, малых архитектурных форм, некапитальных нестационарных строений и сооружений, информационных щитов и указателей, применяемых как составные  | 12.0.2 |

|  |   |       |
|--|---|-------|
|  | части благоустройства территории, общественных туалетов   |       |
| Ведение огородничества                                 | Осуществление отдыха и (или) выращивания гражданами для собственных нужд сельскохозяйственных культур; размещение хозяйственных построек, не являющихся объектами недвижимости, предназначенных для хранения инвентаря и урожая сельскохозяйственных культур  | 13.1  |
| Ведение садоводства                                    | Осуществление отдыха и (или) выращивания гражданами для собственных нужд сельскохозяйственных культур; размещение для собственных нужд садового дома, жилого дома, указанного в описании вида разрешенного использования с <u>кодом 2.1</u> , хозяйственных построек и гаражей  | 13.2  |
| <b>Вспомогательные виды разрешенного использования</b> |   |       |
| Коммунальное обслуживание                              | Размещение зданий и сооружений в целях обеспечения физических и юридических лиц коммунальными услугами. Содержание данного вида разрешенного использования включает в себя содержание видов разрешенного использования с <u>кодами 3.1.1-3.1.2</u>  | 3.1   |
| Предоставление коммунальных услуг                      | Размещение зданий и сооружений, обеспечивающих поставку воды, тепла, электричества, газа, отвод канализационных стоков, очистку и уборку объектов недвижимости (котельных, водозаборов, очистных сооружений, насосных станций, водопроводов, линий электропередач, трансформаторных подстанций, газопроводов, линий связи, телефонных станций, канализаций, стоянок, гаражей и мастерских для обслуживания уборочной и аварийной техники, сооружений, необходимых для сбора и плавки снега) | 3.1.1 |
| Площадки для занятий спортом                           | Размещение площадок для занятия спортом и физкультурой на открытом воздухе (физкультурные площадки, беговые дорожки, поля для спортивной игры)  | 5.1.3 |
| <b>Условно разрешенные виды использования</b>          |   |       |
| Среднеэтажная жилая застройка                          | Размещение многоквартирных домов этажностью не выше восьми этажей; благоустройство и озеленение; размещение подземных гаражей и автостоянок; обустройство спортивных и детских площадок, площадок для отдыха; размещение объектов обслуживания жилой застройки во встроенных, пристроенных и встроенно-пристроенных помещениях многоквартирного дома, если общая площадь таких помещений в многоквартирном доме не составляет более 20% общей площади помещений дома                        | 2.5   |
| Многоэтажная жилая застройка (высотная застройка)      | Размещение многоквартирных домов этажностью девять этажей и выше; благоустройство и озеленение придомовых территорий; обустройство спортивных и детских площадок, хозяйственных площадок и площадок для отдыха; размещение объектов обслуживания жилой застройки во встроенных, пристроенных и встроенно-пристроенных помещениях многоквартирного дома в отдельных помещениях дома, если площадь таких помещений в многоквартирном доме не составляет более 15% от общей площади дома       | 2.6   |
| Дома социального обслуживания                          | Размещение зданий, предназначенных для размещения домов престарелых, домов ребенка, детских домов, пунктов ночлега для бездомных граждан; размещение объектов капитального строительства для временного размещения вынужденных переселенцев, лиц, признанных беженцами  | 3.2.1 |
| Оказание услуг связи                                   | Размещение зданий, предназначенных для размещения пунктов оказания услуг почтовой, телеграфной, междугородней и международной телефонной связи  | 3.2.3 |
| Объекты культурно-досуговой деятельности               | Размещение зданий, предназначенных для размещения музеев, выставочных залов, художественных галерей, домов культуры, библиотек, кинотеатров и кинозалов, театров, филармоний, концертных залов, планетариев   | 3.6.1 |
| Парки культуры и отдыха                                | Размещение парков культуры и отдыха   | 3.6.2 |
| Осуществление религиозных обрядов                      | Размещение зданий и сооружений, предназначенных для совершения религиозных обрядов и церемоний (в том числе церкви, соборы, храмы, часовни, мечети, моленные дома, синагоги)  | 3.7.1 |

|  |   |        |
|--|---|--------|
| Амбулаторное ветеринарное обслуживание     | Размещение объектов капитального строительства, предназначенных для оказания ветеринарных услуг без содержания животных   | 3.10.1 |
| Рынки                                      | Размещение объектов капитального строительства, сооружений, предназначенных для организации постоянной или временной торговли (ярмарка, рынок, базар), с учетом того, что каждое из торговых мест не располагает торговой площадью более 200 кв. м;<br>размещение гаражей и (или) стоянок для автомобилей сотрудников и посетителей рынка | 4.3    |
| Общественное питание                       | Размещение объектов капитального строительства в целях устройства мест общественного питания (рестораны, кафе, столовые, закусочные, бары)  | 4.6    |
| Обеспечение занятий спортом в помещениях   | Размещение спортивных клубов, спортивных залов, бассейнов, физкультурно-оздоровительных комплексов в зданиях и сооружениях  | 5.1.2  |
| Оборудованные площадки для занятий спортом | Размещение сооружений для занятия спортом и физкультурой на открытом воздухе (теннисные корты, автодромы, мотодромы, трамплины, спортивные стрельбища)  | 5.1.4  |

**Предельные (минимальные и (или) максимальные) размеры земельных участков и предельные параметры разрешенного строительства, реконструкции объектов капитального строительства:**

*1. Предельные (минимальные и (или) максимальные) размеры земельных участков:*

- индивидуальное жилищное строительство 0,06-0,20 га;
- приусадебный участок личного подсобного хозяйства 0,06-0,50 га;
- садоводство 0,06-0,10 га,
- огородничество 0,02-0,10 га
- магазины 0,01-0,15 га;
- общественное питание 0,02-0,2 га;
- гостиничное обслуживание 0,08-1,5 га;
- индивидуальное гаражное строительство, максимальный размер 0,0048 га.

*2. Минимальные отступы от границ земельных участков в целях определения мест допустимого размещения зданий, строений, сооружений, за пределами которых запрещено строительство задний, строений, сооружений:*

Минимальное расстояние от объекта капитального строительства до красной линии улиц и проездов определяется линиями градостроительного регулирования на основании документации по планировке территории (проект планировки, проект межевания), а при ее отсутствии действующими нормами и правилами (но составляет: от улиц, переулков - не менее 5,0 м; проездов – не менее 3,0 м).

Вспомогательные строения и сооружения, за исключением гаражей, размещать со стороны улиц не допускается. Расстояние от гаражей до красных линий улиц и проездов должно быть не менее 5 м.

Противопожарные расстояния между зданиями, сооружениями должны обеспечивать нераспространение пожара на соседние здания, сооружения в соответствии с требованиями Федерального закона от 22.07.2008 N 123-ФЗ “Технический регламент о требованиях пожарной безопасности”.

Минимальные отступы от границ соседних земельных участков формируются на основании действующих строительных, экологических, санитарно-эпидемиологических, противопожарных, иных нормативов, в том числе настоящих Правил, но составляют не менее 3.0 м при условии соблюдения минимальных противопожарных расстояний между постройками, расположенными на

соседних участках, предусмотренных действующими федеральными нормами, правилами и регламентами.

При условии ориентирования ската крыши на свой участок и отсутствия окон со стороны соседнего участка, а также при соблюдении требований пожарной безопасности допускается уменьшать расстояние между границей соседнего земельного участка и хозяйственной постройкой (гараж, сарай и т.п.) до 1,0 м;

### 3. Предельное количество этажей или предельная высота зданий, строений, сооружений:

Максимальное количество этажей устанавливается с учетом архитектурных, градостроительных традиций, ландшафтных и других местных особенностей, но не превышает, для:

- жилых домов - 3 этажа; максимальная высота здания составляет не более 11,0 м с плоской кровлей (с учетом рельефа), не более 13,5 м - до конька скатной кровли. Как исключение: шпили, башни, флагштоки – без ограничения.

- гостевых - 1 этаж, возможно устройство мансардного этажа, максимальная высота - 7,0 м;

- для всех вспомогательных строений: высота от уровня земли до верха плоской кровли – не более 4м;

до конька скатной кровли – не более 5 м.

- здания общественно-делового, торгового, образовательного и иного назначения, указанного в основных и условно разрешенных видах использования - 2 этажа.

### 4. Максимальный процент застройки в границах земельного участка, определяемый как отношение суммарной площади земельного участка, которая может быть застроена, ко всей площади земельного участка. Коэффициент застройки:

Расчетные показатели плотности застройки:

|   | <b>Коэффициент застройки</b> | <b>Коэффициент плотности застройки</b> |
|---|------------------------------|--|
| Застройка одно-, двухквартирными жилыми домами с приусадебными земельными участками                   | не более 0,2                 | не более 0,4                           |
| Застройка блокированными жилыми домами с приквартирными земельными участками                          | не более 0,3                 | не более 0,6                           |
| Коэффициент застройки - отношение площади, занятой под зданиями и сооружениями, к площади участка     |                              |  |
| Коэффициент плотности застройки - отношение площади всех этажей зданий и сооружений к площади участка |                              |  |

### 5. Иные предельные параметры разрешенного строительства, реконструкции объектов капитального строительства:

Минимальные расстояния между строениями, сооружениями, зданиями (различного типа, вида и назначения), расположенными на соседних земельных участках, а также в границах одного земельного участка следует принимать на основе требований пожарной безопасности и расчетов инсоляции и освещенности (на стадии подготовки документации по планировке территории).

Минимальное расстояние от границ землеуладения до строений, а также между строениями:

от границ соседнего участка до:

- основного строения – 3 м;

- от постройки для содержания скота и птицы - 4 м;

- открытой стоянки – 1м;

- от стволов высокорослых деревьев - 4 м; среднерослых - 2 м; от кустарника - 1 м.

Расстояние от дворового туалета до стен соседнего дома следует принимать не менее 12м, до источника водоснабжения (колодца)- не менее 25м.

Расстояние от окон жилых помещений (комнат, кухонь и веранд) до сарая для скота и



птицырасположенных на соседних земельных участках по санитарным и бытовым условиям должно быть не менее 15 м.

Допускается блокировка хозяйственных построек к основному строению. Постройки для содержания скота и птицы допускается пристраивать только к усадебным одно-двухквартирным домам при изоляции их от жилых комнат не менее чем тремя подсобными помещениями; при этом помещения для скота и птицы должны иметь изолированный наружный вход, расположенный не ближе 7 м от входа в дом.

Допускается блокировка хозяйственных построек на смежных приусадебных участках по взаимному согласию собственников земельных участков с учетом противопожарных требований.

Требования к ограждениям земельных участков:

- со стороны улиц рекомендуются разреженные и сетчатые заборы;
- характер ограждения, его высота должны быть единообразными как минимум на протяжении одного квартала с обеих сторон;

-ограждения с целью минимального затенения территории соседних земельных участков должны быть сетчатые или решетчатые высотой не более 1,8 м.

На садовом земельном участке могут возводиться жилое строение, хозяйственные строения и сооружения. На дачном земельном участке могут возводиться жилое строение или жилой дом, хозяйственные строения и сооружения. Возможность возведения на огородном земельном участке некапитального жилого строения, а также хозяйственных строений и сооружений определяется градостроительным регламентом территории. Возведение на огородном земельном участке капитальных зданий и сооружений запрещено.

Размещение ульев и пасек на территории населенных пунктов осуществляется в соответствии с требованиями экологических, санитарно-гигиенических, зоотехнических и ветеринарно-санитарных норм и правил содержания пчел и иных правил, и нормативов. Ульи на пасеках, расположенных на территориях населенных пунктов, садоводческих, огороднических, дачных объединений, размещаются на расстоянии не менее 10м от границы соседнего земельного участка и не менее 50 м от жилых помещений. Территория пасеки (ульев) должна иметь сплошное ограждение высотой не менее 2 м. Размещение ульев на земельных участках на расстоянии менее 10 м от границы соседнего земельного участка допускается: при размещении ульев на высоте не менее 2 м; с отделением их зданием, строением, сооружением, густым кустарником высотой не менее 2 м.

Рекомендуемые удельные показатели нормируемых элементов территории населенных пунктов в пределах Поселения, необходимой при проектировании (реконструкции) объектов дошкольных, общеобразовательных учреждений и объектов обслуживания повседневного спроса принимаются в соответствии с областными нормативами градостроительного проектирования.

Иные показатели, не учтенные настоящими Правилами, применяются в соответствии с действующими федеральными и региональными нормативами.

**2.3. Предельные (минимальные и (или) максимальные) размеры земельного участка и предельные параметры разрешенного строительства, реконструкции объекта капитального строительства, установленные градостроительным регламентом для территориальной зоны, в которой расположен земельный участок:**

|  |           |                                |  |   |   |  |                 |
|--|-----------|--------------------------------|--|---|---|--|-----------------|
| Предельные (минимальные и (или) максимальные) размеры земельных участков, в том числе их площадь |           |                                | Минимальные отступы от границ земельного участка в целях определения мест допустимого размещения зданий, строений, сооружений, за пределами которых запрещено строительство зданий, строений, сооружений | Предельное количество этажей и (или) предельная высота зданий, строений, сооружений | Максимальный процент застройки в границах земельного участка, определяемый как отношение суммарной площади земельного участка, которая может быть застроена, ко всей площади земельного участка | Требования к архитектурным решениям объектов капитального строительства, расположенным в границах территории исторического поселения федерального или регионального значения | Иные показатели |
| <b>1</b>   | <b>2</b>  | <b>3</b>                       | <b>4</b>   | <b>5</b>  | <b>6</b>  | <b>7</b>   | <b>8</b>        |
| Длина, м   | Ширина, м | Площадь, м <sup>2</sup> или га |  |   |   |  |                 |
| -  | -         | 0,06-0,20                      | 3  | 3эт   | -   | -  |                 |

**2.4. Требования к назначению, параметрам и размещению объекта капитального строительства на земельном участке, на который действие градостроительного регламента не распространяется или для которого градостроительный регламент не устанавливается:**

|   |  |   |   |   |   |  |  |
|---|--|---|---|---|---|--|--|
| Причины отнесения земельного участка к виду земельного участка, на который действие градостроительного регламента не распространяется или для которого градостроительный регламент не устанавливается | Реквизиты акта, регулирующего использование земельного участка | Требования к использованию земельного участка | Требования к параметрам объекта капитального строительства                          |   |   | Требования к размещению объектов капитального строительства  |  |
|   |  |   | Предельное количество этажей и (или) предельная высота зданий, строений, сооружений | Максимальный процент застройки в границах земельного участка, определяемый как отношение суммарной площади земельного участка, которая может быть застроена, ко всей площади земельного участка | Иные требования к параметрам объекта капитального строительства | Минимальные отступы от границ земельного участка в целях определения мест допустимого размещения зданий, строений, сооружений, за пределами которых запрещено строительство зданий, строений, сооружений | Иные требования к размещению объектов капитального строительства |
| <b>1</b>  | <b>2</b>   | <b>3</b>                                      | <b>4</b>  | <b>5</b>  | <b>6</b>  | <b>7</b>   | <b>8</b>   |
| -   | -  | -   | -   | -   | -   | -  | -  |

**3. Информация о расположенных в границах земельного участка объектах капитального строительства и объектах культурного наследия**

**3.1. Объекты капитального строительства**

№ \_\_\_\_\_, \_\_\_\_\_ отсутствует \_\_\_\_\_,  
 (согласно чертежу(ам) градостроительного плана) (назначение объекта капитального строительства, этажность, высотность, общая площадь, площадь застройки)  
 инвентаризационный или кадастровый номер \_\_\_\_\_

**3.2. Объекты, включенные в единый государственный реестр объектов культурного наследия (памятников истории и культуры) народов Российской Федерации**

№ \_\_\_\_\_, \_\_\_\_\_ Не имеется \_\_\_\_\_,  
 (согласно чертежу(ам) градостроительного плана) (назначение объекта культурного наследия, общая площадь, площадь застройки)

\_\_\_\_\_ (наименование органа государственной власти, принявшего решение о включении выявленного объекта культурного наследия в реестр, реквизиты этого решения)  
 регистрационный номер в реестре \_\_\_\_\_ от \_\_\_\_\_ (дата)

**4. Информация о расчетных показателях минимально допустимого уровня обеспеченности территории объектами коммунальной, транспортной, социальной инфраструктур и расчетных показателях максимально допустимого уровня территориальной доступности указанных объектов для населения в случае, если земельный участок расположен в границах территории, в отношении которой предусматривается осуществление деятельности по комплексному и устойчивому развитию территории:**

-

| Информация о расчетных показателях минимально допустимого уровня обеспеченности территории    |                   |                      |                                     |                   |                      |                                   |                   |                      |
|---|-------------------|----------------------|-------------------------------------|-------------------|----------------------|-----------------------------------|-------------------|----------------------|
| Объекты коммунальной инфраструктуры   |                   |                      | Объекты транспортной инфраструктуры |                   |                      | Объекты социальной инфраструктуры |                   |                      |
| Наименование вида объекта   | Единица измерения | Расчетный показатель | Наименование вида объекта           | Единица измерения | Расчетный показатель | Наименование вида объекта         | Единица измерения | Расчетный показатель |
| 1   | 2                 | 3                    | 4                                   | 5                 | 6                    | 7                                 | 8                 | 9                    |
| -   | -                 | -                    | -                                   | -                 | -                    | -                                 | -                 | -                    |
| Информация о расчетных показателях максимально допустимого уровня территориальной доступности |                   |                      |                                     |                   |                      |                                   |                   |                      |
| Наименование вида объекта   | Единица измерения | Расчетный показатель | Наименование вида объекта           | Единица измерения | Расчетный показатель | Наименование вида объекта         | Единица измерения | Расчетный показатель |
| 1   | 2                 | 3                    | 4                                   | 5                 | 6                    | 7                                 | 8                 | 9                    |
| -   | -                 | -                    | -                                   | -                 | -                    | -                                 | -                 | -                    |

**5. Информация об ограничениях использования земельного участка, в том числе, если земельный участок полностью или частично расположен в границах зон с особыми условиями использования территорий**

Земельный участок с кадастровым номером 33:12:011201:1023 полностью попадает в зону с особыми условиями использования территории:

Вид: Зона санитарной охраны источников водоснабжения и водопроводов питьевого назначения. Зона охраны природных объектов

Реестровый номер: 33:00-6.699

Наименование: Зона санитарной охраны действующего водозабора третьего пояса, состоящего из 16 скважин, расположенного: Владимирская область, г. Радужный (юго-западная окраина).

Ограничение: Зона санитарной охраны действующего водозабора третьего пояса, состоящего из 16 скважин:

1. Запрещается размещать в третьем поясе склады горюче-смазочных материалов, склады минеральных удобрений, накопители промстоков, шламохранилища.

2. Запрещается организация необустроенных объектов размещения отходов на территории третьего пояса ЗСО. Территория третьего пояса ЗСО имеет форму неправильного эллипса длиной 18240 м и шириной 16800 м.

С западной стороны земельный участок с кадастровым номером 33:12:011201:1023 граничит с землями лесного фонда:

Тип: Объект недвижимости

Вид: Многоконтурный земельный участок

Кадастровый номер: 33:12:011201:63

Кадастровый квартал: 33:12:000000

Адрес: Владимирская обл., Собинский р-н., Собинское лесничество, Березниковское сельское участковое лесничество, урочище Трудовик, лесные квартала №1-24

Площадь уточненная: 22 490 067 кв. м

Статус: Ранее учтенный

Категория земель: Земли лесного фонда

Разрешенное использование: защитные леса

Форма собственности: -

Кадастровая стоимость: 199 539,64 руб.

дата определения: 01.01.2022

дата утверждения: -

дата внесения сведений: 05.12.2023

дата применения: 15.11.2023

Согласно Своду правил СП 4.13130 "Системы противопожарной защиты. Ограничение распространения пожара на объектах защиты. Требования к объемно-планировочным и конструктивным решениям", утвержденному Приказом МЧС России от 24.04.2013 N 288, противопожарные расстояния до границ лесных насаждений от зданий и сооружений сельских населенных пунктов, а также от жилых домов на приусадебных или садовых земельных участках должны составлять не менее 30 м. Указанные расстояния допускается уменьшать до 15 м, если примыкающая к лесу застройка (в пределах 30 м) выполнена с наружными стенами, включая отделку, облицовку (при наличии), а также кровлей из материалов группы горючести не ниже Г1 или распространению пламени РП1. Расстояния до границ лесных насаждений от садовых домов и хозяйственных построек (гаражей, сараев и бань) должны составлять не менее 15 м.

В связи с этим строительство жилого дома на указанном участке возможно с соблюдением требований правил землепользования и застройки, а также противопожарных и санитарных правил.

**6. Информация о границах зон с особыми условиями использования территорий, если земельный участок полностью или частично расположен в границах таких зон:**

| Наименование зоны с особыми условиями использования территории с указанием объекта, в отношении которого установлена такая зона | Перечень координат характерных точек в системе координат, используемой для ведения Единого государственного реестра недвижимости |           |           |
|---|--|-----------|-----------|
|   | Обозначение (номер) характерной точки  | X         | Y         |
| 1   | 2  | 3         | 4         |
| Зона санитарной охраны действующего водозабора третьего пояса, состоящего из 16 скважин, расположенного г. Радужный             | 1  | 176511.04 | 214515.75 |
|   | 2  | 176513.26 | 214539.20 |
|   | 3  | 176457.76 | 214546.58 |
|   | 4  | 176454.33 | 214524.63 |

**7. Информация о границах зон действия публичных сервитутов** \_\_\_\_\_ -

| Обозначение (номер) характерной точки | Перечень координат характерных точек в системе координат, используемой для ведения Единого государственного реестра недвижимости |   |
|---------------------------------------|--|---|
|                                       | X  | Y |
| -                                     | -  | - |

**8. Номер и (или) наименование элемента планировочной структуры, в границах которого расположен земельный участок** \_\_\_\_\_ -

**9. Информация о технических условиях подключения (технологического присоединения) объектов капитального строительства к сетям инженерно-технического обеспечения, определенных с учетом программ комплексного развития систем коммунальной инфраструктуры поселения, городского округа**

По данным МУП ЖКХ "ПКК Собинского района", техническая возможность подключения земельного участка с кадастровым номером 33:12:011201:1023, расположенного по адресу: Владимирская область, Собинский район, д. Михеево к водопроводным, канализационным и сетям теплоснабжения отсутствует.

По данным Газпром газораспределение Владимир, газовая служба в г. Собинке, техническая возможность подключения (технологического присоединения) к газораспределительной сети земельного участка с кадастровым номером 33:12:011201:1023,

расположенного по адресу: Собинский район, МО Асерховское (сельское поселение), д.Михеево, отсутствует.

---

**10. Реквизиты нормативных правовых актов субъекта Российской Федерации, муниципальных правовых актов, устанавливающих требования к благоустройству территории**

*«Правила по обеспечению чистоты, порядка и благоустройства на территории муниципального образования Асерховское, подлежащему содержанию расположенных на них объектов», утверждены Решением Совета народных депутатов Муниципального образования Асерховское Собинского района № 18/9 от 10.08.2017г.(в ред. от 26.02.2018 №7/2, от 27.06.2018 №17/7, от 20.12.2019 №33/16).*

---

**11. Информация о красных линиях:**

*Информация отсутствует*

---

| Обозначение<br>(номер) характерной<br>точки | Перечень координат характерных точек в системе координат,<br>используемой для ведения Единого государственного реестра недвижимости |   |
|---|---|---|
|   | X   | Y |
|   |   |   |
|   |   |   |